



父の日、社員が心を込めた仮装踊り。―デイサービス八重桜
六月十五日は父の日。ステージの前列に、お父様方にお集まりいただきました。和服の侍も登場して金髪人物との奇妙な取り合わせですが、これだけでも大爆笑！「お父さんいつもありがとう」の社員のメッセージだけは皆様に伝わったと確信します。

施設長／綾部 俊治



六月十四日、春日中学校の生徒さんの「マンドリン・ギター」の演奏会がありました。若いのに大したものだと感心しきり、右写真です。心が癒されました。

中学生の皆さま有難うございました。

父の日、社員が心を込めた仮装踊り。―デイサービス八重桜

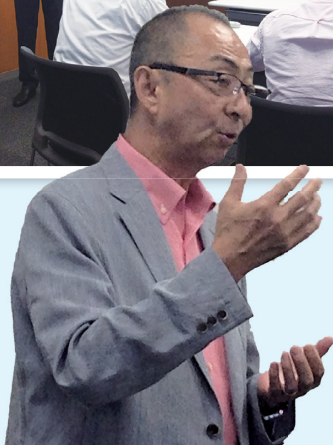
トピックス

八重桜の活動をご紹介してきました。

パナホーム株式会社主催の介護ビジネス経営塾
— 第2回「先行経営者から学ぶ」に招請されました。



- 開催日：6月22日（日曜日）
 - 時 間：13時～17時
 - 講 師：株式会社八重桜／代表取締役会長 西勝康
 - 講義内容：『高齢者向け住宅経営の現状』
- 写真のように大勢の熱心な聴講者から介護ビジネスのノウハウについていろいろと質問もありました。



馳せ走る

食の匠

のひとりごと

西勝康

怖い誤嚥性肺炎

小欄に於いても、以前誤嚥性肺炎についてその怖さをお伝えしたと思いますが、不覚にも私自身が患ってしまいました。

体力のある方なので通院、自宅療養で一週間ほどで事なきを得ました。

原因は早食いにありと感じています。思い起こせば若い頃より食事には茶や汁を添えていないとよく喉を詰めたものです。私と同様の癖のある方はどうかご用心を！

最近では私と同年代の友人・知人と寄れば例外なくこの誤嚥性肺炎の話でもちきりですよ。

「お互い気をつけよう」と別れるのが常になった。くれぐれも、改めて利用者の皆さまもご用心の程をお願いいたします。



デイ&ナイトサービス 八重桜の六月

六月十五日(日)には、若草山ヘドライブしました。鹿も遊びに来てくれました。天気も良く皆様ご機嫌でした。奈良はやっぱり若草山と鹿ですネ。外国人がびっくりする人間と鹿との共存状態。こんなことは日本だけと違うやろか？奈良人の誇りと言っても過言ではないでしょう。

施設長／荒木 祐輔



デイサービス八重桜 宝来の六月

六月一日は宝来館の開館一周年でしたので、皆様のリクエストもあって、お寿司を頂きました。皆様の飲んで下さるお顔を拝見して来年もまた皆様と一緒に祝いするお約束をしました。

六月九日はハワイアンバンドの皆さんの演奏にうっとり！バンドの皆さま有難うございました。

施設長／塩田 智美

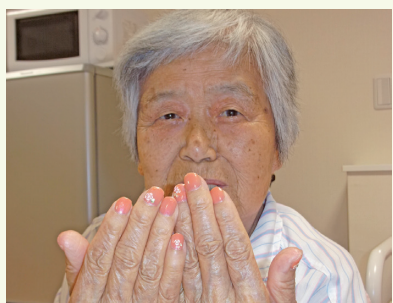


デイサービス八重桜

門真の六月

日向ぼっこをしながら足のむくみ予防で脚のリンパマッサージ教室を開催して喜んで頂きました。ネイルアールも行いました。

施設長／田中 哲一



デイガーデン八重桜の六月



六月十五日、父の日にはクレールをつくって、皆さんと一緒に頂きました。スタッフが食べたかったように見えるよね。父の日のプレゼントは木製の湯のみをお贈りしました。

施設長／森田 浩介



手作りクレール



Day garden

デイガーデン新薬師の六月



父の日、感謝とお祝いの心を込めて新薬師で甘いものをそろえて「喫茶店」を開店しました。「喫茶新薬師」で甘いものでほっこり笑顔がそろいました。

施設長／中川 雅義



俳句教室発表句

(敬称を略します)



長谷川 美紀 (俳句教室担当)

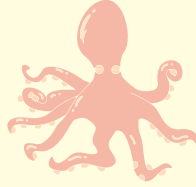
ほうばつた西瓜のしづく服も食べ 片桐 賀子 みなさん一度はこんな経験あるのでは！
 スイカ割り割ったつもりが足たたく 若山 樟吉 すごく痛そうですね。
 雨待ちのあじさい咲きぬ赤むらさき 菅 居 ヨシエ あじさいって本当キレイですね。
 衣替え浴衣姿にみとれる 坂本 和代 女性の浴衣姿は情緒がありますよね。
 扇風機心やさらぎ眠くなる 勝田 和子 気持ちよいですよ！よく分かります。
 もの忘れ便利な言葉あれこれ 清水 成子 本当に、まったくその通り。
 雨上がり庭で紫陽花きそいあう 北野 百合子 色とりどりの紫陽花がともきれい。
 梅雨空にホタル飛び立つ夜のひかり 美濃田 育子 キラキラ光るホタルを私も見てみたいですよ。
 腰痛し若き日田植えて今は老い 坂口 貞子 腰は大切です。でも、まだまだお若いですよ。

デイサロン八重桜の六月

デイサロン八重桜では利用者様と一緒にたこ焼きパーティーをしました。串でくるくる回す手さばきは、さすが年季が入っておられました。

デイサロンでは利用者さまが主体となって色んなことを体験して頂いています。おおいに勉強させられています。

施設長／高橋 房江



地域の茶の間「わかくさ庵」の意義

高齢者の孤独環境、独居生活は大きな社会問題になっていきます。独居高齢者の家族との接触密度が低いならば、やはり地域社会が支援すべきでしょう。安否の確認はもとより、お友達の存在は大切です。デイサロン八重桜では、まだ介護を必要としない高齢者を含め来訪者の方々の相互コミュニケーションの場として開放してい

桜の広場

ます。気楽に訪れることができる「茶の間」として活用して頂きたいと願っています。大々的に広告宣伝をしていますが、徐々に口コミでご利用者の増えることを願っています。友人をつくられて心丈夫な日々の生活を構築して頂きたいと思っています。

西勝康



カメラ散歩



中山 実男 (写真:文)

「長谷寺」

大和と伊勢を結ぶ初瀬街道を見下ろす初瀬山の中腹に、ひっそりと立ち並ぶのが長谷寺である。十一面観音をご本尊として「長谷寺」を名乗る寺院は、鎌倉の長谷寺をはじめ日本各地に240を超える程存在する。したがって、当長谷寺は他と区別するために「大和国長谷寺」「総本山長谷寺」等と呼称することもある。長谷寺の創建は奈良時代、8世紀前半と推定されるが詳しい時期や事情は不明である。承和14年(847年)12月21日に国の保護を受けた定額寺(官寺準じた寺)に列せられ、その後官寺に認定されて別当(国の役人)が設置されたと考えられている。平安時代中期以降、観音霊場として貴族の信仰を集めた。そして万寿元年(1024年)には藤原道長が参詣しており、中世以降は武士や庶民にも信仰を広めました。



「大切にしていること」

デイサービス八重桜 門真 介護福祉士 濱田 由貴

この度、ご縁があり「ファミリーモア八重桜 門真館」で働くことになりました。

私が仕事をしていく上で大切にしている事は、利用者様一人一人の尊厳を守り、毎日、明るく元気に過ごして頂けるようお手伝いをしていく事です。利用者様を敬い、時には家族のように接してみたり色々な角度から接するようにはしています。

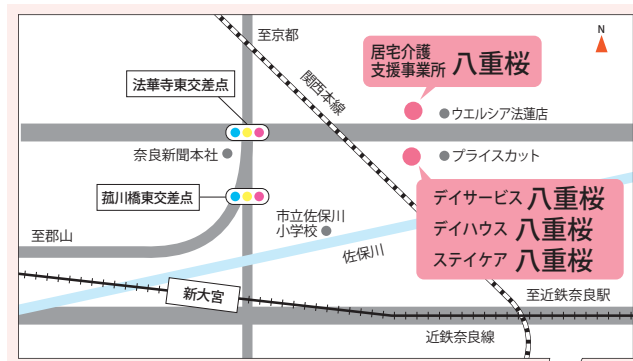
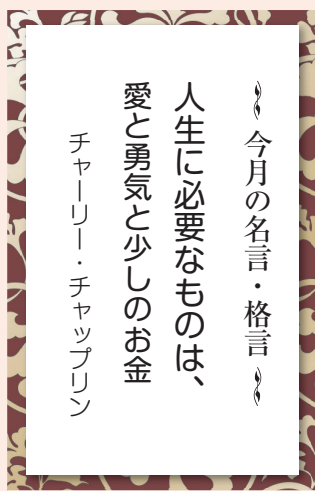
常に思うことは、自分の祖母や親を入居させたい、通わせたいと思えるような施設作りのできる介護員を目指しています。

介護員として仕事をしてきた中で、

困った時は先輩や仲間相談をしアドバイスを受け頑張ってきました。一番の励みは利用者様の「ありがとう」の言葉でした。

今までの経験を生かし、これからもスキルアップするために日々勉強に努め、働く仲間を大切にしながら、皆で良い施設となるよう努めていきたいと思えます。

また、業務をスムーズに行うためにはチームワークが大切だと思います。報告・連絡・相談をしっかりとできる「チーム門真」になれるよう努めていきたいと思えます。



- 1 公的介護保険指定事業
居宅介護支援事業所 八重桜
 〒630-8113 奈良市法蓮町632-2 デュエット山末ビル306号
 TEL:0742-25-5045 FAX:0742-25-0003
 公的介護保険指定事業
デイサービス八重桜(一般通所介護)
デイハウス八重桜(認知症対応型通所介護)
 自主事業
ステイケア八重桜(短期宿泊所)
 〒630-8113 奈良市法蓮町410番地の2
 TEL:0742-20-7205 FAX:0742-20-7201
- 2 公的介護保険指定事業 **デイ&ナイトサービス八重桜(一般通所介護)**
 〒630-8453 奈良市西九条町2-4-3 TEL:0742-63-5670 FAX:0742-50-0277
- 3 公的介護保険指定事業 **デイガーデン八重桜(小規模通所介護)**
 〒630-8247 奈良市油阪町423 TEL:0742-93-9080 FAX:0742-93-9081
- 4 公的介護保険指定事業 **デイガーデン新薬師(小規模通所介護)**
 〒630-8301 奈良市高畑町626-4 TEL:0742-25-3070 FAX:0742-25-3071
- 5 デイサービス付き高齢者住宅 **ファミリーモア八重桜 宝来館** デイサービス八重桜 宝来
 〒631-0845 奈良市宝来4丁目4番12号 TEL:0742-93-8470 FAX:0742-93-8570
- 6 公的介護保険指定事業 **デイサロン八重桜(小規模通所介護)**
 〒630-8238 奈良市高天市町22-3 TEL:0742-27-5373 FAX:0742-27-5363
- 7 デイサービス付き高齢者住宅 **ファミリーモア八重桜 門真館** デイサービス八重桜 門真
 〒571-0012 大阪府門真市江端町13-13 TEL:072-886-2468 FAX:072-886-2467

