

八重桜

Bloom Letter

英語のブルーム(bloom)は開花期・花盛り・元気・健康真っ盛り・顔の健康色という意味です。

2015年1月
54号

ファミリーモア八重桜 宝来館



デイサービス八重桜 本店



ファミリーモア八重桜 門真館



デイ & ナイトサービス八重桜



ファミリーモア八重桜 朱雀館



デイサロン八重桜



明けておめでとうございます。昨年は八重桜にとりましては躍進の年となりました。本年もさらにご利用者様に安心して安全にお過ごし頂ける八重桜を目指し努力を重ねてまいります。皆様におかれましても、益々のご健康をお祈り申し上げます。

謹んで新年のお慶びを申し上げます。

八重桜 介護よろず相談所

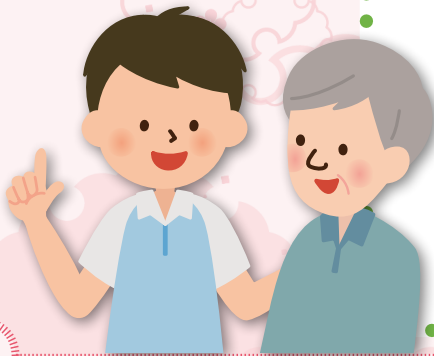
八重桜グループ内の居宅介護支援事業所が介護サービスが受けられるように手続きをさせていただきます。

相談例

- ・介護保険を使いたいけど
 - ・デイサービスを紹介してほしいけど
 - ・ヘルパーさんに来てほしいけど
 - ・家で介護用のベッドがほしいけど
 - ・介護付きの施設を探しているのだが
- など、どんなことでもご相談下さい。

八重桜グループの業務内容

- ・要介護認定申請代行
- ・ケアプランの作成
- ・デイサービス
- ・ヘルパーステーション
- ・ショートステイ
- ・有料老人ホーム



『あんしん』のある暮らしをぜひ提案

介護のことなら八重桜へ



第47回衆議院議員選挙

「ファミリーモア八重桜朱雀館」にお住いのお2人です。期日前投票に行ってきました。今回も国民の義務を果たせて気分良し。あとは議員の皆さんにしっかりと国民目線で頑張ってもらいたいだけ。

デイサービス八重桜

「寿司まつり」

利用者の新谷清三さん、リハビリの甲斐あって「新ちゃん寿司」復活！



- ・お品書き
- ・まぐろ
- ・海老
- ・サーモン
- ・イクラ
- ・帆立
- ・煮穴子
- ・メさば
- ・玉子



8種類の握りずしを全員にお出ししてから、後はお好みのネタを追加注文して頂きました。

シャリは一貫十八グラム（食べやすく小さめ）で本格的に江戸前にぎりを堪能していただきました。最高30個以上食された方がおられました。びっくり！

施設長／綾部俊治

デイ&ナイトサービス八重桜

「みなさま作品作りに熱中！」



水彩画を作成中



ステンドグラスを作成中



普段あまりものづくりに参加されない方も取り組まれ皆様良いものができる、家のドアに飾ると大変喜んでおられました。また、水彩画も写真を撮られている事に気づかないほど集中して描いておられました。

施設長／荒木祐輔

馳せ走る

食の匠

のひとりごと

西勝康

「正月太りにご注意ください」

太る原因は運動不足に加えて、食べ過ぎによる高カロリー摂取であることは日常的にも言えることです。ところが普段節制している人でも、正月休みということで、つい喰っちゃ寝、喰っちゃ寝という生活に陥りやすくなる。また、おせち料理には栗きんとん、黒豆、だてまきをはじめ砂糖をたくさん使う料理が多いので要注意。それになんといっても正月とさえお餅です。これが二つで御飯一膳分のカロリーになります。ご用心、ご用心。



デイサービス八重桜 朱雀

「年賀状作り」

朱雀館入居者様から、家族様、ご友人へ年賀状を書いて頂きました。「昔はようけ書いたわ」「何年ぶりやろ」と思い出話をしながら作成されました。その後、近所のポストへ投函に行きました。

館長／藤本 勉



デイサービス八重桜 宝来

「フルート演奏会」



今回で三度目のフルートアンサンブル「ナラノフェ」の皆様によるフルート演奏会です。アクリルフルートでご利用者様も一緒に演奏させて頂きました。毎回素晴らしい演奏を聞かせて頂き職員もフルートの優しい音色にいやされました。

施設長／塩田 智美



デイサロン八重桜

「季節の歌・みんなでコーラスのレクリエーション」

少し早いですがクリスマスコンサートを行いました。私が扮するトナカイの指揮のもと手作りのマラカスを片手にクリスマスソングや懐かしの童謡、利用者様からのリクエストのあった歌謡曲を元氣よく唄いました。(きよしこの夜、たき火、さざんかの宿など) 職員による合唱や合奏もあり大変盛り上がりました。

アンコールでは職員によるダンスを披露し大爆笑でした。

施設長／森田 浩介



デイサービス八重桜 門真

「クリスマス装飾制作」



クリスマスリースの芯は、新聞紙を丸めて、リボンを巻いて飾りつけ。皆さんもご自宅で作ってみられてはいかがでしょうか？

クリスマスツリーは、フェルトでモミの木を作って、皆で飾りつけました。後は、プレゼントをもらうだけ・・・

館長／田中 哲一



俳句教室発表句

(敬称を略します)



梅村 里美 (俳句教室担当)

わが家の心やすらぐ柚子湯かな	北川 利治	やはりわが家が一番ですね。
大晦日神様参りほつとする	大河原 美子	一年の無事をお礼して新年を迎えてくださいね。
シンシンとふりゆくゆきに足あとのこす	飯田 喜美子	奈良ではなかなか見られる光景ではないですが、きれいでしょね。
大晦日近すぎしやいそがしや	米田 トシ子	そうですね。師走はあつという間に大晦日!
大晦日明けてうれしや初もうで	山尾 茂子	良き年をむかえられますように。
正月や餅を丸めて飾り付け	西田 秀子	お正月といえは鏡餅ですね。
大晦日行く年惜しみ若き日よ	堀越 郁子	たくさんのお出ができましたか。
宝くじ発表までの宝物	清水 成子	発表が楽しみです。当たりますように。
ああ嬉し子供にかえりクリスマス	上野 三千代	いくつになっても楽しみです。
大晦日年越しそばで床に入る	若山 樟吉	大晦日はゆつくり過ごしたいですね。
クリスマス来れど孫たちそばに居ず	片桐 賀子	お正月は一緒に過ごせるといいですね。
柿三個残し鳥にもぐるなり	菅居 ヨシエ	風景のある句で素敵です。
大晦日今年もせわしく日が暮れる	縄井 美法	師走の忙しさが伝わります。

特養に入所できるか?

①特養入所者に占める中重度の要介護者(要介護3以上)の割合は、年々上昇し、平成23年では約88%となっている。(平成27年度から入所対象者は要介護3以上に決定)

②特養入所者のうち、低所得者(第1・3段階)は、全体の約80%を占めており、低所得の高齢者が多く入所している。

右は厚生労働省の発表ですが、これを見て言えることは要介護1、2の人や、所得が4段階(世帯に住民税課税者のいる人)以上の人は入所できにくいと推測されます。また、仮

桜の広場

入所要件を満たしていても多くの人が特養待機者として列をなしていることは周知の事実です。更に近年特養のユニット化が進んでいて従来よりも利用者負担額が高額になってきています。奈良市内の特養のユニット型個室の平均利用料は月額155,000円(要介護4)で、これ以外に理美容代や教養娯楽費、日常生活用品なども必要です。結論として、利用者負担金の減免制度からみれば、低・中所得段階の人は経済的な面からみてもユニット型特養へは入所が難しいと考えられます。

参考厚生労働省社会保障審議会 介護保険部会(第48回)資料より



カメラ散歩



中山 実男 (写真:文)

「新薬師寺」



新薬師寺は光明皇后が夫・聖武天皇の病氣回復を願って747年に創建されました。聖武天皇は743年動物ことごとく栄える世の中をめざし、皆で力を合わせて盧舎那大仏造立に着手されましたが体調をくずされてしまいました。そこで新薬師寺が造営されたのです。当初は100人の僧が住み、七堂伽藍と東西二基の塔が建ち並ぶ大寺でしたが、平安時代の落雷や台風で主なお堂を失いました。唯一残った建物が今の本堂です。鎌倉時代に明恵上人が復興され、今の新薬師寺の姿に整えられました。本堂には、わが国最古最大の十二神将がご本尊の薬師如来をお守りしています。かつては南都十大寺の一つに数えられた大寺院でしたが、今は天平文化の粋を残す静かな古刹として親しまれています。

「心」

西 裕

日々の生活や仕事の中ではいろいろな悩みストレスを感じるでしょう。介護の仕事も精神的・肉体的にも決して楽なものではありません。

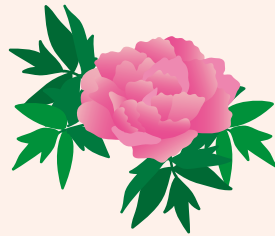
「心」に余裕がなくなると自分のことはいっぱいいっぱいになり、他者に優しく接したりするのが難しくなる時もあります。でも、そのような「心」では仕事をしてる以上は、余計にストレスを感じる事になります。そのために私は、休日には体をゆっくり休める趣味に没頭する。リフレッシュすることが大切だと思っています。

それと同時に働くスタッフ同士も「心」を通じ合わせる。この仕事はひとりでは



できません。なにより、より良い介護ができるように、皆で力を合わせて一層ガバリたいです。

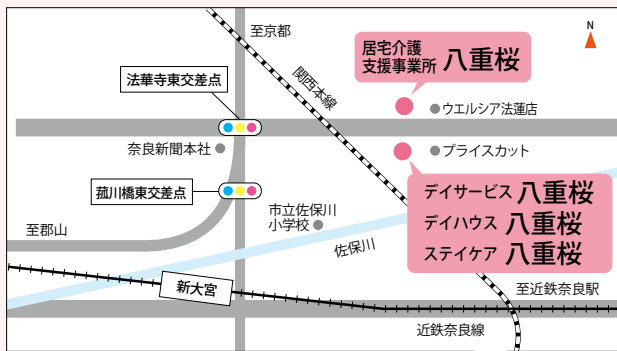
そしてご利用者様にも「心」を豊かに過ごして頂きたいと思えます。ご利用者様・スタッフ共に笑顔の絶えない八重桜にしていきたいです。



今月の名言・格言

世の中には譲っても
差し支えないことが多い

新渡戸 稲造



1 公的介護保険指定事業
居宅介護支援事業所 八重桜

〒630-8113 奈良市法蓮町632-2 デュエット山末ビル306号
TEL:0742-25-5045 FAX:0742-25-0003

公的介護保険指定事業
デイサービス八重桜(一般通所介護)
デイハウス八重桜(認知症対応型通所介護)
自主事業
ステイケア八重桜(短期宿泊所)

〒630-8113 奈良市法蓮町410番地の2
TEL:0742-20-7205 FAX:0742-20-7201

- 2 公的介護保険指定事業 デイ&ナイトサービス八重桜(一般通所介護)
〒630-8453 奈良市西九条町2-4-3 TEL:0742-63-5670 FAX:0742-50-0277
- 3 サービス付き高齢者向け住宅 ファミリーモア八重桜 宝来館 デイサービス八重桜 宝来
〒631-0845 奈良市宝来4丁目4番12号 TEL:0742-93-8470 FAX:0742-93-8570
- 4 公的介護保険指定事業 デイサロン八重桜(小規模通所介護)
〒630-8238 奈良市高天市町22-3 TEL:0742-27-5373 FAX:0742-27-5363
- 5 居宅介護支援事業所 門真 サービス付き高齢者向け住宅 ファミリーモア八重桜 門真館
デイサービス八重桜 門真
〒571-0012 大阪府門真市江端町13-13 TEL:072-886-2468 FAX:072-886-2467
- 6 サービス付き高齢者向け住宅 ファミリーモア八重桜 朱雀館 デイサービス八重桜 朱雀
〒631-0806 奈良市朱雀1-3-15 TEL:0742-72-1131 FAX:0742-72-1130

